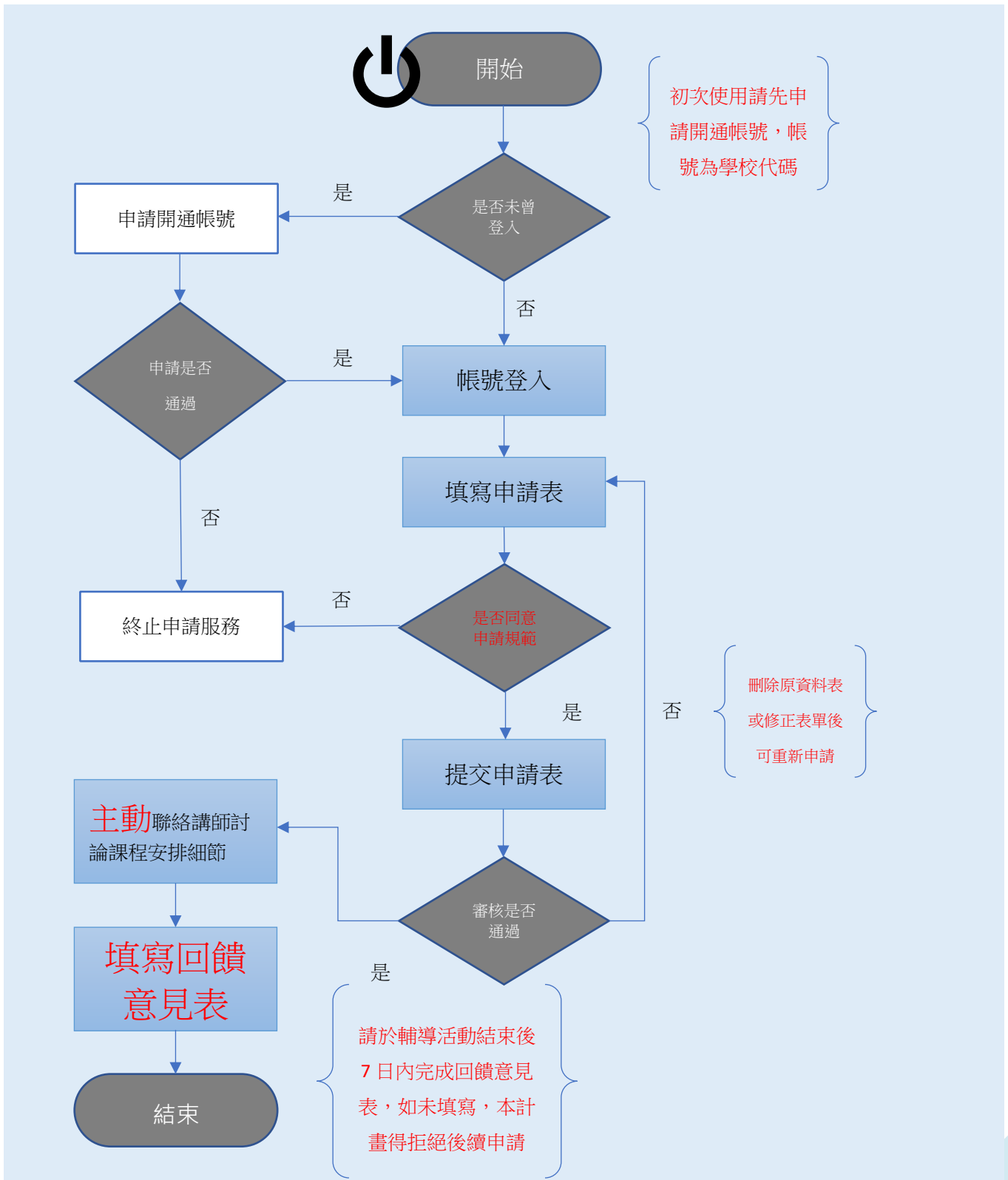


學校端操作說明

一、學校申請流程圖：



## 二、操作步驟：

步驟一：輸入網址「<https://ctcs.cloud.ncnu.edu.tw/Pages/index.aspx>」進入首頁。

步驟二：輸入帳號及密碼(初次登入請先參照步驟三來申請開通帳號，帳號為校代碼)。

The screenshot shows the login interface of the 'Application Platform for Specialized Teachers'. At the top, there is a green header with the text '申請中央輔導團專案教師入校諮詢輔導平臺'. Below the header, there are two tabs: '首頁' (Home) and '登入' (Login). The main content area features a dark grey login form with the following elements:

- Input field for '請輸入帳號' (Please enter account).
- Input field for '請輸入密碼' (Please enter password).
- Buttons for '登入' (Login), '忘記密碼' (Forgot password), and '開通帳號' (Open account).
- A red message below the form: '未曾登入過請先開通帳號' (If you have not logged in before, please open an account first).

At the bottom of the page, there is a footer with the text: '國立暨南國際大學 資訊工程學系 教育行政資訊系統研發中心' and 'CTCS 中央輔導團專案教師入校諮詢輔導平臺'.

步驟三(若非初次登入可略過)：輸入帳號(校代碼)、密碼(帳號開通後的密碼)、申請人姓名、信箱(請務必填寫可聯絡的信箱，以便收到相關的通知信件)、學校處室電話(管理員會以電話做認證，請務必確認電話正確無誤)後按申請，等候管理員審核，審核通過後即可登入。

The screenshot shows the registration interface of the 'Application Platform for Specialized Teachers'. At the top, there is a green header with the text '申請中央輔導團專案教師入校諮詢輔導平臺'. Below the header, there are two tabs: '首頁' (Home) and '登入' (Login). The main content area features a dark grey registration form with the following elements:

- Input field for '帳號：請輸入帳號' (Account: Please enter account).
- Input field for '密碼：請輸入密碼(開通帳號後請以設定的密碼登入)' (Password: Please enter password (after opening the account, please use the set password to log in)).
- A red message below the password field: '※請符合密碼設定原則(密碼需為大寫字母、小寫字母、數字、特殊符號的組合)，及字元9碼以上規範，特殊字元包含：!@#\$%^&\*?\_~f()'. Below this message, there is a list of special characters: '特殊字元包含：!@#\$%^&\*?\_~f()'.
- Input field for '姓名：請輸入申請人姓名' (Name: Please enter applicant name).
- Input field for '信箱：請輸入聯絡信箱' (Email: Please enter contact email).
- Input field for '學校處室電話：02' (School office phone: 02), followed by a dropdown menu for '號碼' (Number) and an input field for '分機' (Extension).
- A button for '申請' (Apply).
- A red message below the form: '按下申請按鈕後系統將通知管理員進行審核，管理員會以電話做認證，請務必確認電話正確無誤。' (After clicking the apply button, the system will notify the administrator for review, and the administrator will verify by phone, please ensure the phone number is correct.)

At the bottom of the page, there is a footer with the text: '國立暨南國際大學 資訊工程學系 教育行政資訊系統研發中心' and 'CTCS 中央輔導團專案教師入校諮詢輔導平臺'.

步驟四：第一次登入後，請先至「學校基本資料設定」頁面，確認信箱與電話正確無誤。

### 基本資料管理

帳號:   
名稱:   
信箱:  請務必填寫可連絡的信箱，以便收到相關的通知信件。  
電話:   
地址:

### 修改密碼

舊密碼:   
新密碼:   
確認新密碼:

請填寫正確可聯繫之信箱及電話

步驟五：完成步驟四後，點選「學年度列表」，選擇申請學年度。

### 學期別列表

學期別	學期區間	學校申請區間	檢視申請表
1092	2021-02-18~2021-06-30	2021-02-08~2021-06-30	<a href="#">檢視申請表</a>
1091	2020-09-01~2021-01-20	2020-09-01~2021-01-20	<a href="#">檢視申請表</a>
1082	2020-02-01~2020-07-15	2020-02-01~2020-07-15	<a href="#">檢視申請表</a>
1081	2019-07-01~2020-01-31	2019-07-01~2020-01-31	<a href="#">檢視申請表</a>

步驟六：點選「新增申請表」。

新增申請表

學校申請專案教師每學期3次，每次至多2日(學校應於服務日期結束7日內完成回饋)。

學期別	主題名稱	時間	申請進度	檢視申請表	刪除申請表	回饋
1092	-	--	未送出	<input type="button" value="檢視"/>	<input type="button" value="刪除"/>	--

## 步驟七：確認並同意遵守申請規範。

- 一、申請學校可於本署專案教師服務網站登錄預約之主題、時間與地點，每校每學期至多3次，每次至多2日；若為跨區聯合辦理，則以主辦學校申請額度為主。
  - 二、申請學校無須提供鐘點費與交通費，如為交通不利之學校，請適時提供入校交通、膳宿協助；如同一時段有多校同時申請，以跨區聯合學校優先審核通過，本署得依學校區域性與需求性指派專案教師優先入校輔導。
  - 三、最晚申請日為入校輔導日前10日申請，倘審核通過後臨時取消預約，學校須負擔專案教師已發生之車(機)票、住宿等因取消衍生之費用。
  - 四、學校申請專案教師入校諮詢輔導合作產生之教案、示例，著作權歸原創作者所有，本署擁有參與本計畫之教案無償使用權，作為推動國民中小學課程與教學之用，包含為教育目的之重製、公開播放、網路公開傳輸等權利。
  - 五、產出教案、示例倘有涉及相關著作權、肖像權、個人資料法律責任及侵害第三人權利者，學校應負法律責任。
  - 六、申請學校應協助確認專案教師之到校時間，並提供專案教師諮詢輔導之意見回饋，俾利本署改善服務。
- 本申請人已知悉本計畫之相關規訂，並了解規定事項。  
 同意  不同意

確認

務必詳讀本計畫之申請規範，  
同意遵守本計畫之規定後才能  
繼續申請

## 步驟八：點選「檢視」，編輯申請表內容。

申請中央輔導團專案教師入校諮詢輔導平臺

首頁 學年度列表 學校基本資料設定 登出

### 申請表管理

新增申請表

學年度	主題名稱	日期	時段	申請進度	檢視申請表	刪除申請表	回饋
108	-	-	-	未送出	檢視	刪除	--

國立暨南國際大學 資訊工程學系 教育行政資訊系統研發中心  
545郵政特准掛號大學醫院一號

步驟九：表內各項內容為必填欄位，請完成填寫。

地點：  
參與人數：  
研習時間：  
電子信箱：  
聯絡電話：  
地址：  
交通方式：

請輸入地點  
請輸入參與人數

1.地點請填習研習辦理地點  
2.參與人數請填寫預期參與人數  
3.研習時間免計入交通時間，填寫學校規劃之研習時間即可以 0.5 天為單位。  
4.電子信箱、電話，請填寫可聯繫之信箱及電話，如為市話請記得填寫區碼。

最近的高鐵站：  
是否提供接駁：  
地點地點與說明：  
是否供樓：  
選擇時間：  
選擇日期：2019-11-07  
電子郵件：  
保存並提交申請表

記得儲存提交

2019 年 十一月

一	二	三	四	五	六	日
				1	2	3
4	5	6	7	8	9	10
11	12	13	14	15	16	17
18	19	20	21	22	23	24
25	26	27	28	29	30	

步驟十：申請表內容填寫完畢後，點選「選擇時間」選擇授課教師授課時間(可分為上午及下午)及日期(綠色日期為教師有空時間)。

步驟十一：確認申請表內容及日期無誤後，點選儲存並提交申請表。

### 三、注意事項說明：

1. 每校每學期至多申請 3 次。
2. 申請表內容依據有勾選的選項者皆為**必填**。
3. 專案教師入校係屬深度陪伴性質，非以大型工作坊或研習活動為辦理方向，爰申請人數以 20 人以內為佳，超過 30 人原則上不予通過。
4. 最晚申請日為入校輔導日前 10 日申請，倘審核通過後臨時取消邀約，學校須負擔專案教師已發生之車(機)票、住宿等因取消衍生之費用。
5. 申請後請**注意**信箱有無**通知信**，並**核對申請日期及時間**。
6. 前次申請**未填寫回饋單，完成結案程序者**，本計畫得不受理後續申請。
7. 通過申請者，請務必**主動聯繫專案教師**，除瞭解課程內容並提供必要之協助。