

屏東縣政府 書函

地址：900219屏東縣屏東市自由路527號
聯絡人：張育榕
聯絡電話：08-7320415分機6524
傳真：08-7326195
電子信箱：a002251@oa.pthg.gov.tw

受文者：屏東縣萬巒鄉佳佐國民小學

發文日期：中華民國113年10月11日

發文字號：屏府人給字第1135083572號

速別：普通件

密等及解密條件或保密期限：

附件：如說明二 (376530000A113508357200-1.pdf、376530000A113508357200-2.pdf、
376530000A113508357200-3.PDF)

主旨：函轉公務人員退休撫卹基金管理局(以下簡稱基管局)有關
114年1月1日開辦公教人員個人專戶制退撫儲金自主投資
作業相關事宜，請確實轉知貴屬參加儲金人員配合辦理，
請查照。

說明：

- 一、依據本府人事處案陳基管局113年10月1日台管儲二字第
1131822697號函辦理。
- 二、檢附前開基管局原函影本、操作說明及服務電話一覽表各1
份。

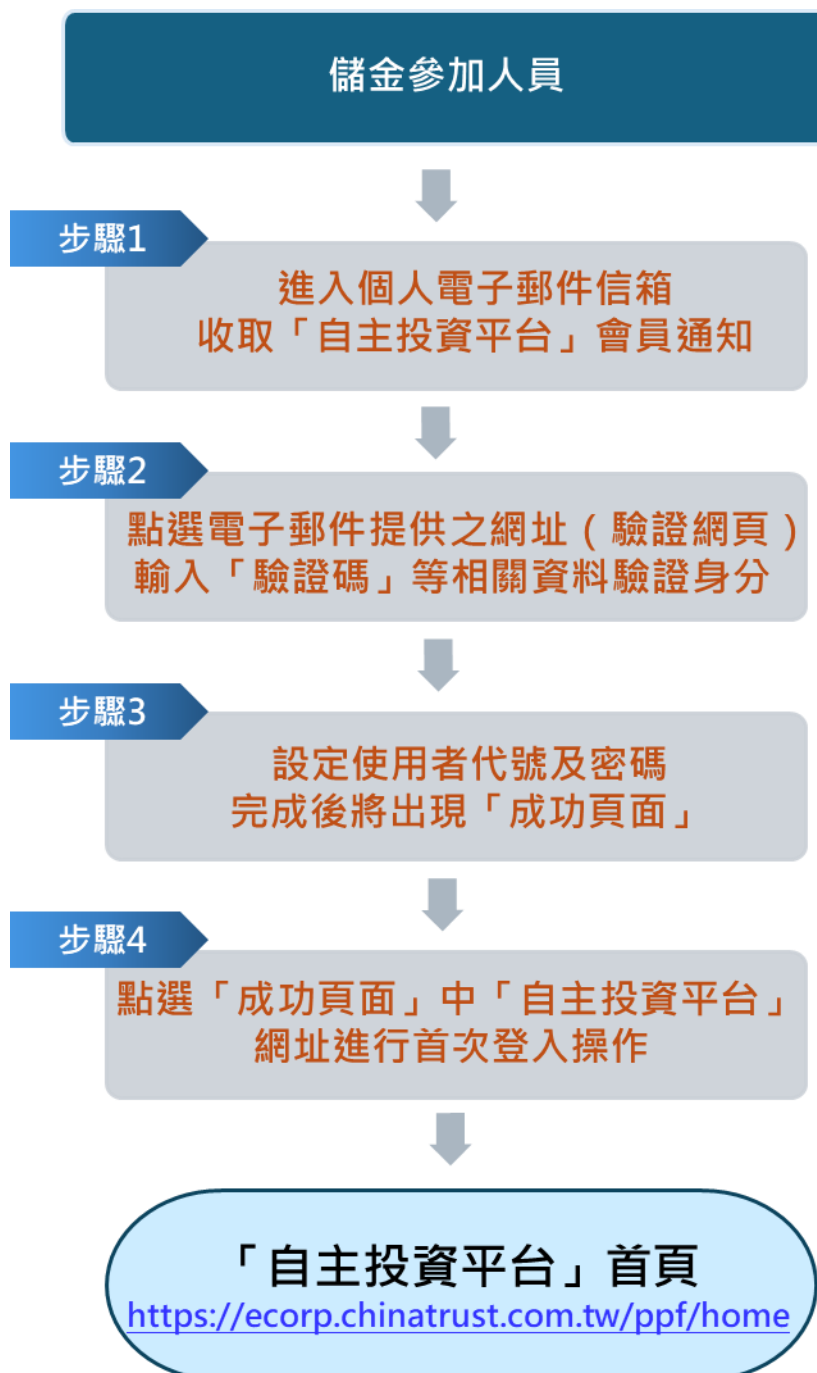
正本：本府各處、本府所屬一級機關、本府所屬二級機關、本縣各鄉鎮市公所、本縣各
鄉鎮市民代表會、各高國中、各國小

副本：本府人事處



「公教人員個人專戶制退撫儲金自主投資平台」 操作說明

(一) 「自主投資平台」使用者代號及密碼之設定



註：如您是中國信託商業銀行「個人網路銀行」之用戶，亦可憑「個人網路銀行」使用者代號及密碼登入自主投資平台，無須再進行上開設定步驟。

(二)「自主投資平台」登入作業及操作流程

1.登入作業

請連結至「公教人員個人專戶制退撫儲金自主投資平台」首頁網址

<https://ecorp.chinatrust.com.tw/ppf/home>

友善連結 1

○ 使用中信網銀帳密登入
● 使用公教自主投資平台帳密登入

身分證字號:

使用者代號:

密碼:

驗證碼:

儲存此身分證字號

寄發驗證碼 3

登入 5

忘記密碼 新手上路

服務時間：星期一至星期五(假日除外)工作日09:00-17:30
基金管理層服務專線：請點選附加檔案
信託銀行客服專線：02-6639-6550
信託銀行客服專線：請登入後點擊「我有問題」
投資顧問客服專線：02-8758-1560
投資顧問客服專線：請直接點選進入

銓敘部
Ministry of Civil Service, Republic of China (Taiwan)
教育部
公務人員退休撫卹基金管理局
Bureau of Public Service Pension Fund

- 1 選擇【使用公教自主投資平台帳密登入】或【使用中信網銀帳密登入】
- 2 請輸入【身分證字號】、【使用者代號】及【密碼】
- 3 請按 **寄發驗證碼**，進入留存之電子郵件信箱，讀取驗證碼信件
- 4 請輸入【驗證碼】
- 5 請按【登入】進入查詢畫面

2.風險屬性評估及選擇投資組合作業

The screenshot displays the user interface of the Public Service Pension Management System. At the top, there is a navigation bar with the system name, a search bar, and utility links. A red box labeled '1' highlights the 'Risk Assessment' menu item. Below the navigation bar, a summary dashboard shows the user's risk profile as 'Active' and key financial metrics: Total Investment Amount (784,608), Total Reference Value (830,794), Investment Gain (46,186), and Reference Return Rate (5.88%). A red box labeled '2' highlights the 'Public Service Personnel Special Account' button. Below this, the system displays the current investment strategy: 'Conservative Target-Benefit Combination' with a 'Pre-set Investment Group: Life Cycle Target-Benefit Combination'. A table summarizes the investment details, including the total investment amount, reference value, and gain. A footer note suggests clicking to enter the special account for more details or to change investment options.

風險屬性	總申購金額(台幣)	總參考市值(台幣)	投資損益(台幣)	參考報酬率
積極型	784,608	830,794	46,186	5.88%

公教人員專戶
每月投資組合: 穩健型投資標的組合 預設投組:人生週期投資標的組合
累積申購金額(台幣) 784,608
參考市值(台幣) 830,794
投資損益(台幣) 46,186

- 1** 風險屬性評估作業：請點選「風險屬性評估」，並填答風險屬性問卷，以完成風險屬性評估作業。
- 2** 選擇投資組合作業：點選「公教人員專戶」進入專戶，再點選「設定每月投資組合」，依風險屬性評估結果選定對應或較低風險程度的投資組合。

公教人員個人專戶制退撫儲金自主投資服務電話一覽表

☎ 公教個人專戶制「自主投資平台操作及投資理財」，如有疑義：

問題類別	服務機構	客服電話	客服信箱
平台操作	中國信託	(02) 6639-6550	至自主投資平台首頁點選信託銀行客服信箱
投資理財	野村投信	(02) 8758-1560	至自主投資平台首頁點選投資顧問客服信箱

☎ 公教個人專戶制「自主投資」疑義解答：

傳真：(02)8236-7531、(02)8236-7532	
儲金管理組服務電話	轄區
(02)8236-7505、7512	臺北市、基隆市、南投縣 立法院、國防部、環境部、金管會、客委會、陸委會
(02)8236-7506、7513	新北市、嘉義縣、嘉義市、保一、保二、保七 考試院、監察院、故宮博物院、原民會、公平會、公共工程委員會
(02)8236-7507、7516	桃園市、新竹市、新竹縣、苗栗縣、保六、法務部、退撫會 總統府、國家安全會議、勞動部、國發會、數位發展部
(02)8236-7509、7517	臺中市、彰化縣、雲林縣、保五 經濟部、審計部、外交部、交通部、僑委會、核安會、國科會、通傳會
(02)8236-7515	臺南市、高雄市、屏東縣、保三、保四 行政院、財政部、農業部、內政部、選委會、海委會、主計總處
(02)8236-7508	宜蘭縣、花蓮縣、臺東縣、澎湖縣、金門縣、連江縣、人事行政總處 國立大專及高中職、衛福部、教育部、司法院、文化部等文化機構

☎ 公教個人專戶制「變更電子郵件信箱」：

傳真：(02)8236-7531、(02)8236-7532	
儲金管理組服務電話	轄區
(02)8236-7525	臺北市、基隆市、南投縣 立法院、國防部、環境部、金管會、客委會、陸委會
(02)8236-7526	新北市、嘉義縣、嘉義市、保一、保二、保七 考試院、監察院、故宮博物院、原民會、公平會、公共工程委員會
(02)8236-7527	桃園市、新竹市、新竹縣、苗栗縣、保六、法務部、退撫會 總統府、國家安全會議、勞動部、國發會、數位發展部
(02)8236-7528	臺中市、彰化縣、雲林縣、保五 經濟部、審計部、外交部、交通部、僑委會、核安會、國科會、通傳會
(02)8236-7529	臺南市、高雄市、屏東縣、保三、保四 行政院、財政部、農業部、內政部、選委會、海委會、主計總處
(02)8236-7530	宜蘭縣、花蓮縣、臺東縣、澎湖縣、金門縣、連江縣、人事行政總處 國立大專及高中職、衛福部、教育部、司法院、文化部等文化機構

公務人員退休撫卹基金管理局 函

地址：臺北市文山區試院路1號
聯絡人：詳見本文附件2自主投資服務電話一覽表
聯絡電話：詳見本文附件2自主投資服務電話一覽表
電子信箱：savings@mail.fund.gov.tw
傳真：詳見本文附件2自主投資服務電話一覽表



受文者：屏東縣政府人事處

發文日期：中華民國113年10月1日
發文字號：台管儲二字第1131822697號
速別：普通件
密等及解密條件或保密期限：
附件：如說明（1. pdf、2. pdf）

主旨：有關民國114年1月1日開辦公教人員個人專戶制退撫儲金自主投資作業相關事宜，請配合並轉知所屬機關學校及儲金參加人員依說明辦理，請查照。

說明：


- 一、依據公務人員個人專戶制退休資遣撫卹法及公立學校教職員個人專戶制退休資遣撫卹條例（以下簡稱公教人員個人專戶制退撫法律）辦理。
- 二、查上開公教人員個人專戶制退撫法律業經總統112年1月11日制定公布，自112年7月1日以後初任之公教人員適用「確定提撥制」退撫制度，由公教人員與政府按月共同撥繳及公教人員自願增加提繳之費用，存入公教人員個人退休金專戶（以下簡稱個人專戶），作為給付退撫給與之準備。銓敘部及教育部依公教人員個人專戶制退撫法律第7條規定，分別委任（託）本局辦理退撫儲金之收支、管理及運用等業務。



三、為因應114年1月1日開辦自主投資業務，本局業依公教人員個人專戶制退撫法律第11條規定，訂定投資選擇實施辦法、自主投資及代為投資運用實施計畫，本局並與投資顧問公司共同規劃設計保守型、穩健型、積極型及人生週期型等4種投資標的組合，及風險屬性評估問卷，俾利參加儲金人員依照可承受之風險程度加以選擇，各投資標的組合及風險屬性評估問卷係置於本局與信託銀行-中國信託商業銀行合作完成之自主投資平台，參加儲金人員將透過該平台進行個人自主投資事宜。

四、首次登入自主投資平台作業（操作說明詳如附件1）：

- （一）設定自主投資平台使用者代號及密碼：信託銀行預計於本（113）年10月28日起寄發「公教人員個人專戶制退撫儲金自主投資平台會員通知」電子郵件至各儲金參加人員之電子信箱，請點選電子郵件提供之網址1（驗證網頁），輸入身分證字號、電子郵件提供之驗證碼及出生年月日等3項資料，以設定自主投資平台之使用者代號及密碼；若參加儲金人員已是信託銀行「個人網路銀行」之用戶，亦可憑「個人網路銀行」使用者代號及密碼登入自主投資平台，無須再進行上開相關設定步驟。
- （二）登入自主投資平台：自主投資平台自本年11月1日起開放上線，請參加儲金人員點選前開電子郵件提供之網址2（自主投資平台網頁），登入自主投資平台時，除須輸入前開設定之使用者代號及密碼外，尚需點選「寄發驗證碼（一次性動態密碼，OTP）」，於其電子



郵件信箱取得「登入驗證碼」後，始得成功登入平台。

五、選擇投資標的組合：

(一) 風險屬性評估：風險屬性評估問卷置於自主投資平台，以評估參加儲金人員個人風險屬性。參加儲金人員首次登入自主投資平台時，按投資經驗及風險承受度等考量，依自主投資平台作業程序填寫風險屬性評估問卷，並依評估結果作為個人投資標的組合之選擇依據。

(二) 選擇投資標的組合：

1. 自主投資實施前之既有退撫儲金：參加儲金人員於本年12月10日前完成個人投資標的組合選擇（保守型、穩健型、積極型或人生週期型4選1），於自主投資實施後進行配置；未於上開期限前完成選擇，既有退撫儲金將於自主投資實施後自動配置於人生週期型。
2. 自主投資實施後每月撥繳之退撫儲金：參加儲金人員每月撥繳之退撫儲金，均可於每月10日前登入自主投資平台，按個人風險屬性及意願，選擇欲配置之投資標的組合。

六、客戶服務專線及信箱：

(一) 自主投資平台操作疑問：請電洽信託銀行客服專線(02)6639-6550或至自主投資平台點選信託銀行客服信箱獲得諮詢協助。

(二) 投資理財諮詢：請電洽投資顧問客服專線(02) 8758-

1560或至自主投資平台點選投資顧問客服信箱獲得諮詢協助。

(三) 變更電子郵件信箱：為因應自主投資平台上線登入作業，本年12月10日前參加儲金人員如需變更電子郵件信箱，請服務機關學校人事單位協助撥打本局公教個人專戶制「變更電子郵件信箱」服務電話(如附件2)辦理變更；惟仍請每月申報退撫儲金費用時，於退撫儲金繳納系統辦理其他異動，以維護個人基本資料正確常新。

(四) 重新寄發會員通知：參加儲金人員如需重新寄發「公教人員個人專戶制退撫儲金自主投資平台會員通知」電子郵件(寄發驗證碼，以設定自主投資平台之使用者帳號及密碼)，請電洽信託銀行客服專線(02)6639-6550獲得協助。

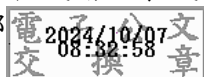
七、退撫儲金自主投資相關資料：

有關公教人員個人專戶制退撫儲金自主投資及代為投資運用實施計畫、自主投資平台操作手冊、投資理財教育宣導簡報、宣導影片、每週市場回顧、個人專戶制問答集等資料，置於本局網站(<https://www.fund.gov.tw>)之「公教個人專戶制專區」。

八、上開事項惠請各機關學校協助轉知參加儲金人員，請於上開期限內儘速完成自主投資平台登入及選擇個人投資標的組合等作業。

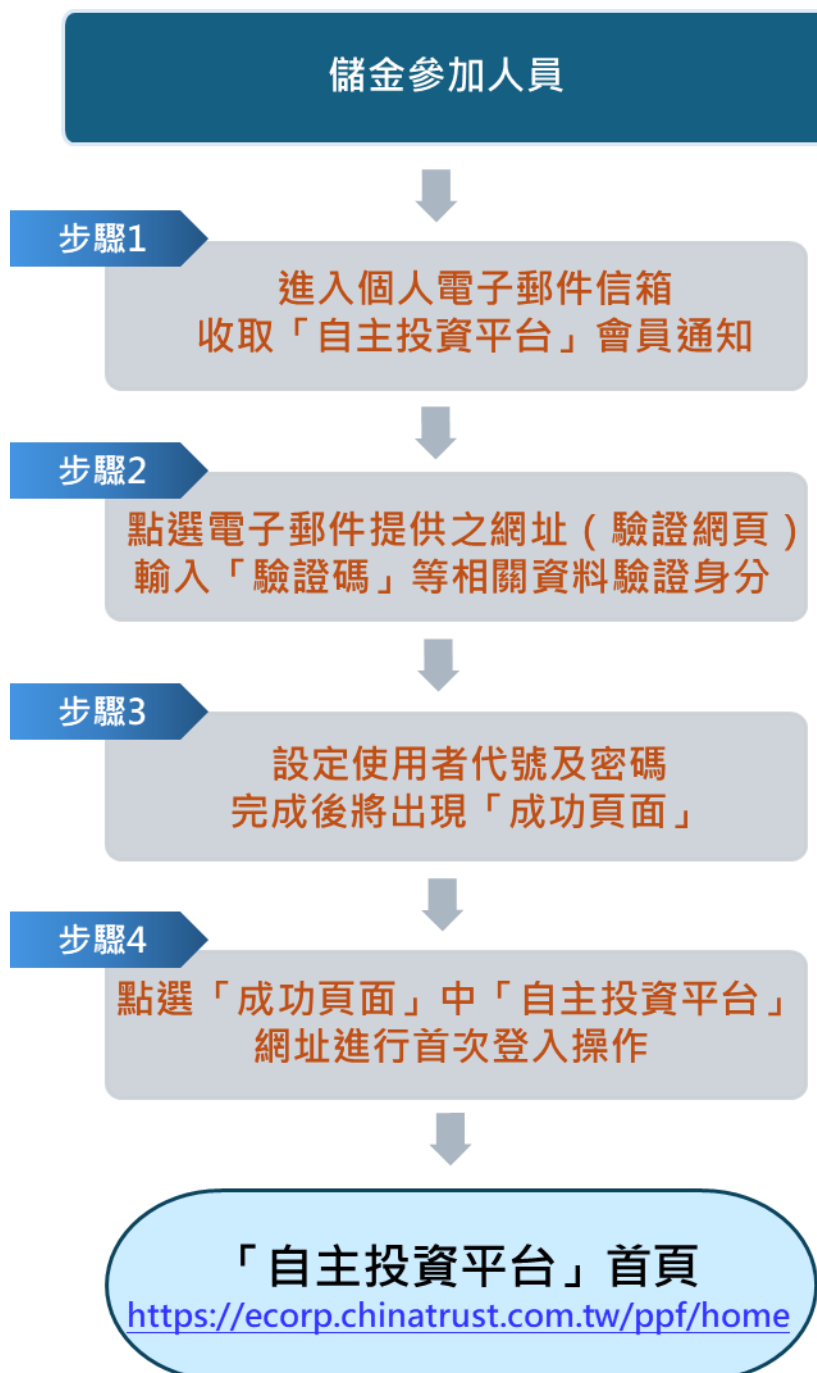
正本：中央及地方各主管機關人事機構

副本：銓敘部、教育部



「公教人員個人專戶制退撫儲金自主投資平台」 操作說明

(一) 「自主投資平台」使用者代號及密碼之設定



註：如您是中國信託商業銀行「個人網路銀行」之用戶，亦可憑「個人網路銀行」使用者代號及密碼登入自主投資平台，無須再進行上開設定步驟。

(二)「自主投資平台」登入作業及操作流程

1.登入作業

請連結至「公教人員個人專戶制退撫儲金自主投資平台」首頁網址

<https://ecorp.chinatrust.com.tw/ppf/home>

- 1 選擇【使用公教自主投資平台帳密登入】或【使用中信網銀帳密登入】
- 2 請輸入【身份證字號】、【使用者代號】及【密碼】
- 3 請按 **寄發驗證碼**，進入留存之電子郵件信箱，讀取驗證碼信件
- 4 請輸入【驗證碼】
- 5 請按【登入】進入查詢畫面

2.風險屬性評估及選擇投資組合作業

The screenshot displays the 'Public Service Pension Fund Management System' interface. At the top, there is a navigation bar with a search icon and the text '風險屬性評估' (Risk Attribute Assessment) highlighted with a red box and a red circle containing the number '1'. Below the navigation bar, the main content area shows a summary of investment data as of 2024/09/20. A yellow box on the left indicates the risk attribute is '積極型' (Aggressive). To the right, a table lists key metrics: '總申購金額(台幣)' (Total Investment Amount) at 784,608, '總參考市值(台幣)' (Total Reference Market Value) at 830,794, '投資損益(台幣)' (Investment Gain/Loss) at 46,186, and '參考報酬率' (Reference Return Rate) at 5.88%. Below this, a teal box labeled '公教人員專戶' (Public Service Pension Special Account) is highlighted with a red box and a red circle containing the number '2'. Underneath, it shows the '每月投資組合' (Monthly Investment Portfolio) as '穩健型投資標的組合' (Conservative Investment Portfolio) and '預設投組:人生週期投資標的組合' (Default Portfolio: Life Cycle Investment Portfolio). A summary table below lists: '累積申購金額(台幣)' (Accumulated Investment Amount) at 784,608, '參考市值(台幣)' (Reference Market Value) at 830,794, and '投資損益(台幣)' (Investment Gain/Loss) at 46,186. At the bottom, a note states: '若欲進一步查詢明細、設定每月投資組合或轉換投資組合，請點選進入專戶' (If you want to further query details, set the monthly investment portfolio, or switch investment portfolios, please click to enter the special account).

項目	金額(台幣)
總申購金額	784,608
總參考市值	830,794
投資損益	46,186
參考報酬率	5.88%

項目	金額(台幣)
累積申購金額	784,608
參考市值	830,794
投資損益	46,186

- 1** 風險屬性評估作業：請點選「風險屬性評估」，並填答風險屬性問卷，以完成風險屬性評估作業。
- 2** 選擇投資組合作業：點選「公教人員專戶」進入專戶，再點選「設定每月投資組合」，依風險屬性評估結果選定對應或較低風險程度的投資組合。

公教人員個人專戶制退撫儲金自主投資服務電話一覽表

☎ 公教個人專戶制「自主投資平台操作及投資理財」，如有疑義：

問題類別	服務機構	客服電話	客服信箱
平台操作	中國信託	(02) 6639-6550	至自主投資平台首頁點選信託銀行客服信箱
投資理財	野村投信	(02) 8758-1560	至自主投資平台首頁點選投資顧問客服信箱

☎ 公教個人專戶制「自主投資」疑義解答：

傳真：(02)8236-7531、(02)8236-7532	
儲金管理組服務電話	轄區
(02)8236-7505、7512	臺北市、基隆市、南投縣 立法院、國防部、環境部、金管會、客委會、陸委會
(02)8236-7506、7513	新北市、嘉義縣、嘉義市、保一、保二、保七 考試院、監察院、故宮博物院、原民會、公平會、公共工程委員會
(02)8236-7507、7516	桃園市、新竹市、新竹縣、苗栗縣、保六、法務部、退撫會 總統府、國家安全會議、勞動部、國發會、數位發展部
(02)8236-7509、7517	臺中市、彰化縣、雲林縣、保五 經濟部、審計部、外交部、交通部、僑委會、核安會、國科會、通傳會
(02)8236-7515	臺南市、高雄市、屏東縣、保三、保四 行政院、財政部、農業部、內政部、選委會、海委會、主計總處
(02)8236-7508	宜蘭縣、花蓮縣、臺東縣、澎湖縣、金門縣、連江縣、人事行政總處 國立大專及高中職、衛福部、教育部、司法院、文化部等文化機構

☎ 公教個人專戶制「變更電子郵件信箱」：

傳真：(02)8236-7531、(02)8236-7532	
儲金管理組服務電話	轄區
(02)8236-7525	臺北市、基隆市、南投縣 立法院、國防部、環境部、金管會、客委會、陸委會
(02)8236-7526	新北市、嘉義縣、嘉義市、保一、保二、保七 考試院、監察院、故宮博物院、原民會、公平會、公共工程委員會
(02)8236-7527	桃園市、新竹市、新竹縣、苗栗縣、保六、法務部、退撫會 總統府、國家安全會議、勞動部、國發會、數位發展部
(02)8236-7528	臺中市、彰化縣、雲林縣、保五 經濟部、審計部、外交部、交通部、僑委會、核安會、國科會、通傳會
(02)8236-7529	臺南市、高雄市、屏東縣、保三、保四 行政院、財政部、農業部、內政部、選委會、海委會、主計總處
(02)8236-7530	宜蘭縣、花蓮縣、臺東縣、澎湖縣、金門縣、連江縣、人事行政總處 國立大專及高中職、衛福部、教育部、司法院、文化部等文化機構